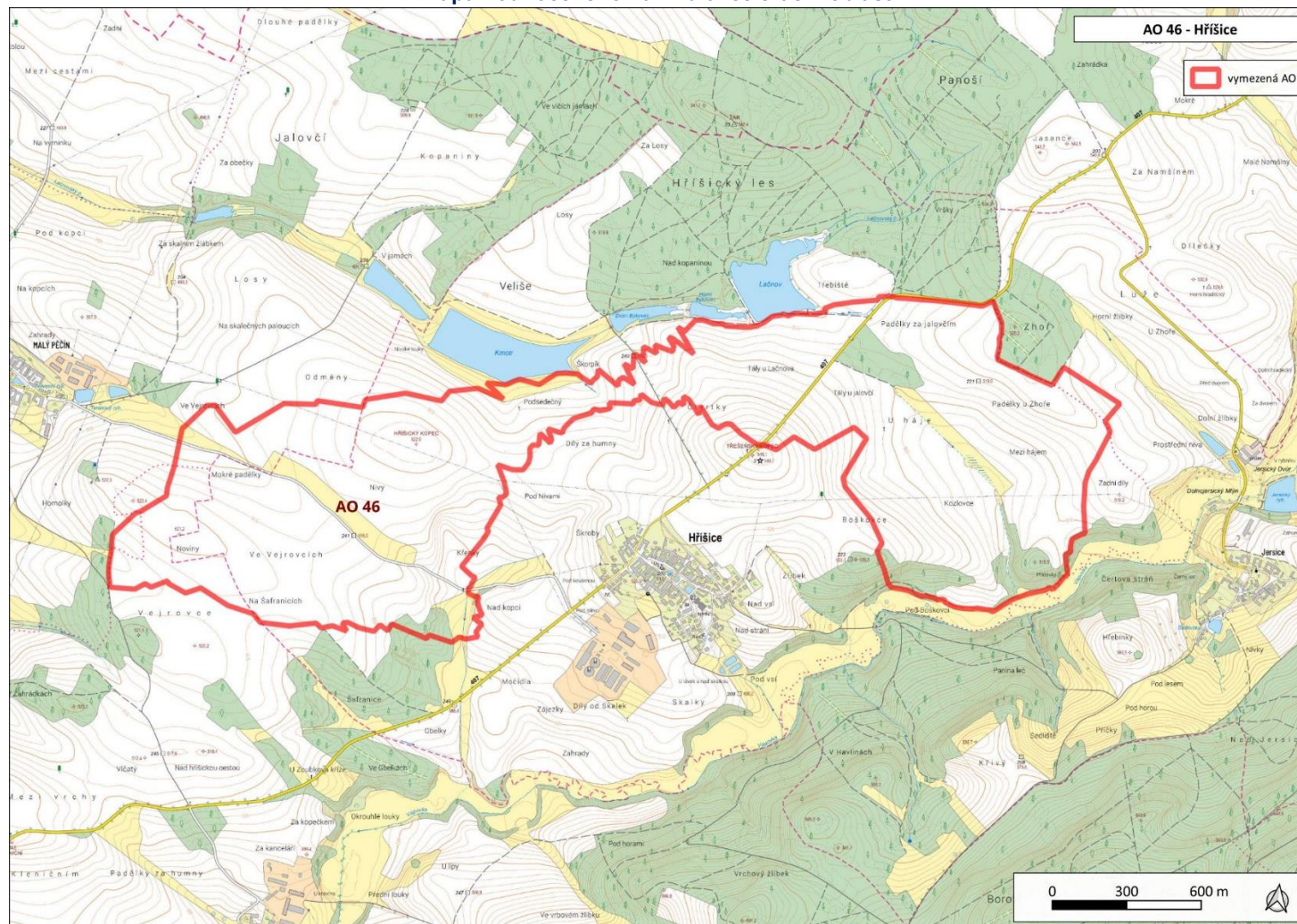
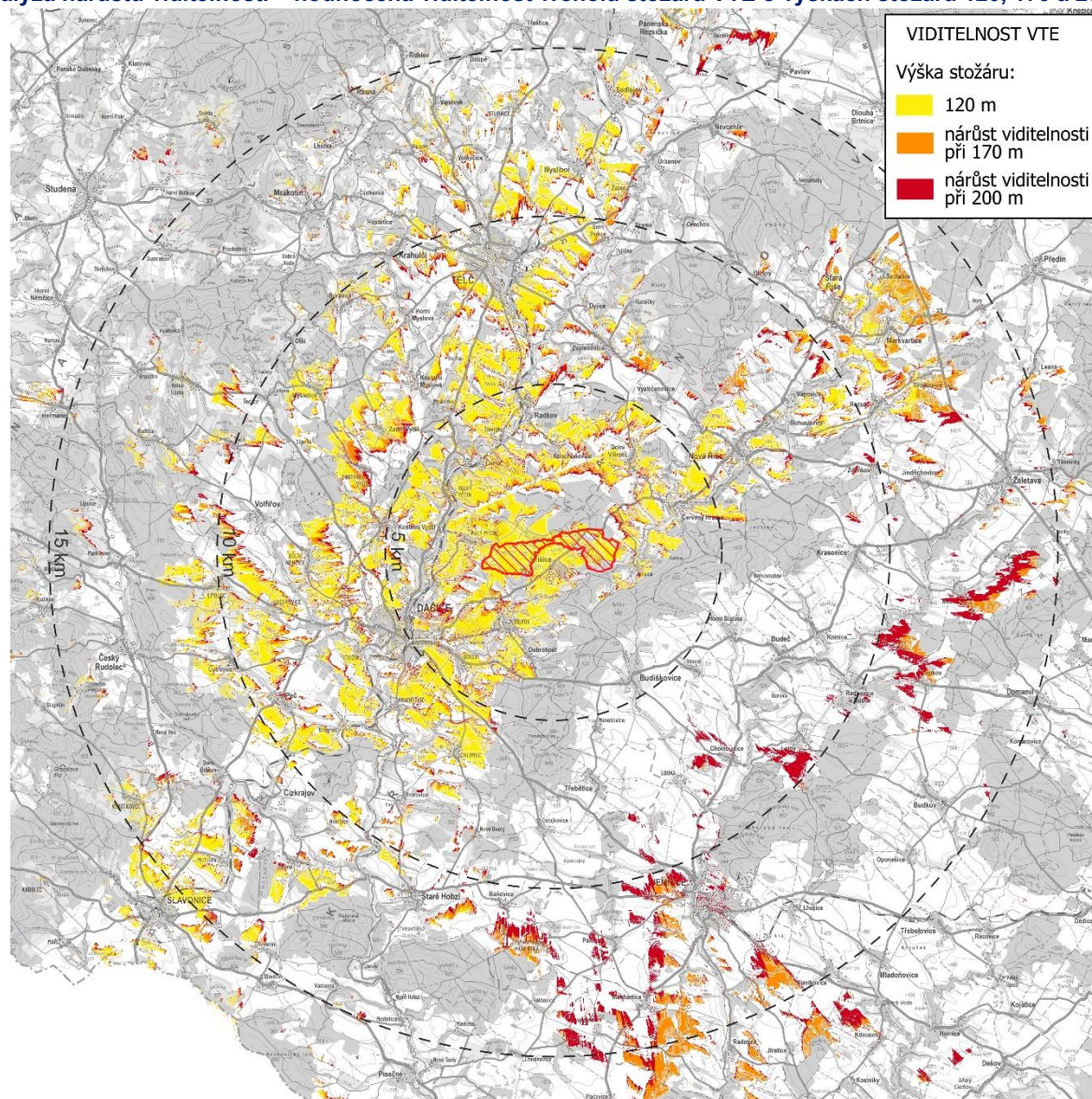


Akcelerační oblast	AOV46 Hříšice
Kraj	Jihočeský kraj
Dotčené obce	Dačice, Hříšice

Mapa hodnoceného návrhu akcelerační oblasti



Analýza nárůstu viditelnosti – hodnocena viditelnost vrcholu stožáru VTE o výškách stožáru 120, 170 a 200 m.



Potenciální vlivy uplatnění Z2ÚRP na jednotlivé složky životního prostředí				Vliv při uplatnění podmínek a zmírňujících opatření ÚO
Sídla – obyvatelstvo, hluk a veřejné zdraví:	<p>Nejbližší obytná zástavba: Hříšice, Malý Pěčín, Jersice – nad 500 m. V Jersicích jeden rekreační objekt do 500 m. Předpokládaný zdroj hluku: max. 106 dB na jednu VTE, požadavek na vzdálenost od obytné zástavby min. 500 m (předpokládaná hluková zátěž v takové vzdálenosti cca 37 dB). Není předpoklad překračování hlukových limitů, možnost obtěžování v okrajové zástavbě okolních obcí v noční době. Vlivy na veřejné zdraví zanedbatelné. Hlukové vlivy v době výstavby jen z dopravy – zanedbatelné.</p> <p>Z hlediska stroboskopického efektu nelze vyloučit v místech viditelnost VTE od obytné zástavby vystavení obyvatelstva flicker efektu se zanedbatelným vlivem na veřejné zdraví.</p> <p>Podmínky a zmírňující opatření ÚO: Negativním vlivům předcházeno vymezením AO nad 500 m od zástavby. Podmínka na podrobnou hlukovou studii působení hluku na obytnou zástavbu (chráněné venkovní prostory) zahrnující kumulativní působení ostatních existujících a povolených zdrojů hluku. Podmínka pro navazující řízení na zpracování studie působení stroboskopického efektu na obytnou zástavbu.</p> <p>Opatření SEA: Navržené podmínky a zmírňující opatření ÚO řešeny dostatečně, bez dalšího návrhu dle SEA.</p>			0
Účinek	Přímý, zanedbatelný	Čas / Trvání	Nulový ve všech časových řadách	
Klima a ovzduší:	<p>Vlivy na ovzduší v době výstavby zanedbatelné (prašnost při přesunu zemin, emise ze spalování PHM, sekundární prašnost), v době provozu mírně pozitivní z důvodu náhrady spalovacích zdrojů při výrobě el. energie.</p> <p>Podmínky a zmírňující opatření ÚO: Vliv zanedbatelný, podmínky nestanoveny.</p> <p>Opatření SEA: Bez dalšího návrhu dle SEA.</p>			0 / +1
Účinek	Přímý zanedbatelný v době výstavby, nepřímý mírně pozitivní v době provozu	Čas / Trvání	Krátkodobý 0, dlouhodobý +1	
Příroda a biologická rozmanitost:	<p>Nejbližším cenným územím ve vztahu k AO je PP Dubová stráž nacházející se cca 1,5 km Z od AO. Předmětem ochrany PP jsou dubové a smíšené porosty s druhově velmi bohatým bylinným patrem. Vlivy na předměty ochrany ZCHÚ lze vyloučit.</p> <p>Z provedeného biologického posouzení vyplývá pro hodnocenou AO následující:</p> <p>Hranice AO byly na základě biologického posouzení upraveny, aby byly minimálně ovlivněny citlivé druhy živočichů a přírodní stanoviště. V AO se nenachází významné zastoupení přírodních biotopů, do JV části AO v návaznosti na vodní tok zasahuje pouze drobný habitat 6210 Polopřirozené suché trávníky a facie křovin na vápnitých podložích (Festuco-Brometalia). ÚO stanovuje podmínku ochrany vodních ekosystémů a navazujících území do 8 m od břehových hran a ochrany ÚSES, podmínka biotop částečně chrání. Vzhledem k charakteru biotopu v podobě terénního zářezu nad vodním tokem je zde případná výstavba VTE málo pravděpodobná.</p> <p>Na území AO tak mohou být ovlivněny pouze druhy ptáků a netopýrů využívajících vodních ekosystémy jako loviště, zimoviště apod. V AO se nachází citlivé druhy ptáků: moták pochop, koroptev polní, káně rousná, biotopově může být ovlivněn i hýl obecný. Střety s jedinci ptáků jsou v AO v rámci podmínek ÚO obecně minimalizovány prostřednictvím specifikace technických parametrů VTE a organizačních opatření a monitoringu mortality.</p> <p>Dle dat poskytnutých společností ČESON se nejbližší významnější lokalita s výskytem netopýrů (zimoviště, letní kolonie, větší počet jedinců citlivých druhů netopýrů) nachází cca 3 km jižně od AO (zástavba v Budíškovicích). Minimální ochranná zóna kolem každé význačné lokality u VTE by měla činit 3 km. Tato podmínka je splněna. V AO očekáván výskyt citlivých druhů netopýrů (n. velký, n. hvízdavý, n. rezavý aj.). Způsob ochrany letounů bude dle ÚO nastaven po monitoringu letové aktivity netopýrů, který provozovatel zajistí.</p>			-1

	<p>Podmínky a zmírňující opatření ÚO: Negativním vlivům předcházeno vymezením AO mimo hlavní přírodně cenné lokality. Nastaveny podmínky ochrany pro mokřady, prameniště, rašelinště, vodní plochy a toky – tj. realizace ve vzdálenosti min. 8 metrů od břehové hrany. Nastaveny podmínky pro ochranu ptáků, nastaveny provozní podmínky pro ochranu ptáků a netopýrů. Stanovena ochrana obojživelníků v době jarní migrace. Stanovena ochrana hmyzu v osvětlení VTE (doba osvitu, spektrum).</p> <p>Opatření SEA: Navržené podmínky a zmírňující opatření ÚO řešeny dostatečně, bez dalšího návrhu dle SEA.</p>			
Účinek:	Přímý, mírně negativní	Čas / Trvání:	Krátkodobé -1, dlouhodobé -1	
Krajinný ráz:	<p>Z analýzy viditelnosti vyplývá, že záměr bude v okruhu 10 km (zřetelná viditelnost) viditelný z většiny okolních obcí a z okolní zemědělské krajiny (viz mapa). Nejvíce patrné budou VTE z obcí Dačice, Velký Pěčín, z okrajové zástavby a okolí města Telč, Radkova, Nové Říše a dalších.</p> <p>Dle Bukáčka (2025) byla AO z hlediska vhodnosti zhodnocena jako zóna je méně vhodná (2), tj. zóna je méně vhodná, nebo je vhodná pouze za určitých podmínek. Mezi hlavní hodnoty je uváděn obraz města Dačice se zámkem a kostelní věží zejména v ose SZ-JV (středověká města na vídeňské obch. stezce). Doporučena je ochrana krajinného rámce města a redukce do vzdálenějších míst s ohledem na uvedené hodnoty.</p> <p>Záměr s ohledem na vzdálenost od státní hranice (12 km s Rakouskem) může pouze minimálně ovlivnit krajinný ráz za státní hranicí.</p> <p>Dle ZÚR JČK náleží AO do oblasti lesoplní. Typický je reliéf vrchovin a pahorkatin, zemědělská krajina je střídána s lesní krajinou (lesy na 30-70 % plochy), výrazná struktura historické kulturní krajiny, potoční a říční nivy, mokřady, lesní porosty se segmenty přírodě blízkých lesů, přírodě blízké louky. Cílem je zachování charakteru tohoto typu krajiny. Mezi relevantní zásady pro činnost v území a rozhodování o změnách v území patří územně plánovací nástroji podpořit respektování znaků historicky kulturní krajiny, cenných architektonických a urbanistických znaků sídel i jejich vhodnou dostavbu. Za hlavní potenciálně ovlivněné hodnoty a znaky krajinného rázu lze považovat zejména kulturní hodnoty v Telči (MPR Telč, NKP Zámek Telč, UNESCO - 8,5 km) a Dačicích (MPZ, NKP Zámek Dačice - 4 km), v okruhu do 5 km je hodnotný také premonstrátský klášter Nová Říše (5 km). Průhledy na tyto lokality budou stavbou VTE ovlivněny, jejich míra je snižována vzdáleností od AO, zejména u města Telč.</p> <p>Výstavbou větrných elektráren lze předpokládat narušení krajinných hodnot území. Větrné elektrárny jsou stavební dominantou, která bude vizuálně patrná v širokém okruhu a ovlivní krajinné scénérie v území. S ohledem na charakter předpokládaných záměrů v AO se tomuto působení nelze vyhnout. Maximální výška VTE byla stanovena na 200 m. Významnost vlivů byla s ohledem na nižší míru přírodních hodnot v území, vzdálenost uvedených hlavních znaků a hodnot kulturní charakteristiky vyhodnocena jako mírná.</p> <p>Podmínky a zmírňující opatření ÚO: V rámci ochrany krajinného rázu byl stanoven limit max. výšky VTE včetně rotoru na 200 m. Stanoveny podmínky na půdorysnou výměru areálů a výšku objektů určených pro skladování elektřiny a požadavky na využití tlumených, přírodních a neutrálních barev u vedlejších staveb a oplocení.</p> <p>Opatření SEA: Navržené podmínky a zmírňující opatření jsou v ÚO řešeny s ohledem na charakter záměru v adekvátním rozsahu. V rámci posouzení SEA nejsou navržena další zmírňující opatření.</p>			-1
Účinek:	Přímý – mírně negativní	Čas / Trvání:	Dlouhodobý mírně negativní	
Krajina – ÚSES, migrační prostupnost, zeleň mimo les,	<p>V AO ani blízkém okolí se nenachází ÚSES nadregionální či regionální úrovně. V západní části AO je v ÚP Hříšice vymezen lokální biokoridor. Ochrana ÚSES je v rámci podmínek ÚO zajištěna podmínkou neumisťování záměrů VTE v prvcích ÚSES, vyjma nezbytných křížení liniové dopravní a technické infrastruktury s biokoridory.</p> <p>Vymezená AO nezasahuje do biotopu vybraných zvláště chráněných druhů velkých savců. Robustně vymezený migrační koridor zahrnuje lesní komplexy JV od AO. Vzhledem k robustnímu vymezení koridoru nelze příp. rušením očekávat významný negativní vliv.</p>			-1

prostupnost pro člověka:	<p>V dotčené AO se nachází jen pár remízů a zbytků alejí, lze očekávat mírně negativní dopad na zeleň v případě odstranění části porostů (přístupové komunikace a manipulační plochy). V dotčené AO se nenacházejí památné stromy. V ÚO nejsou kromě ÚSES uvedeny žádné podmínky ochrany mimolesní zeleně, kácení dřevin je povolováno až v JES.</p> <p>Zařízení pro ukládání elektřiny mají obvykle podobu jednoho nebo více lodních kontejnerů, často v oploceném areálu, přičemž kapacita jednotlivých realizovaných úložišť, a tím i jejich plošná výměra, se v posledních letech dynamicky zvyšuje. Podmínkou ochrany vodních ekosystémů bude zachována prostupnost podél vodních toků, v rámci ÚO je stanovena podmínka max. výměry areálů určených pro skladování elektřiny, a to do 0,06 ha v rámci jednoho záměru OZE a 0,4 ha pro celou AO. Prostupnost krajiny pro člověka by neměla být omezena, naopak lze očekávat mírně pozitivní vliv realizací nových přístupových komunikací.</p> <p>Podmínky a zmírňující opatření ÚO: Stanovena ochrana ÚSES vyjma nezbytného křížení infrastruktury s biokoridory.</p> <p>Opatření SEA: Navržené podmínky a zmírňující opatření ÚO řešeny dostatečně, bez dalšího návrhu dle SEA.</p>			
Účinek	Přímý mírně negativní	Čas / Trvání	Dlouhodobý, trvalý, mírně negativní	
Zemědělský půdní fond:	<p>Přítomnost ZPF v I., II., III. a V. třídě ochrany, největší podíl mají záborů v III. a II. třídě ochrany – 0,69 ha, resp. 0,66 ha. S ohledem na velmi nízký rozsah záborů ve vyšší třídě ochrany dále neřešeno. V případě VTE a doprovodných staveb (rozvodů, úložišť el. Energie, komunikací apod.) v AO je zábor pro zajištění bezpečnosti hodnocen jako trvalý. Uplatnění AO nebude mít vliv na ekologické funkce půdy. Zábor půdy je s ohledem na nízký rozsah nebyly záborů ve vyšší třídě dále podrobněji řešeny.</p> <p>Podmínky a zmírňující opatření ÚO: Stanovena podmínka pro zachování funkčnosti stávajících meliorací. Stanoveny podmínky pro zajištění zemědělského hospodaření a funkčnosti protierozních opatření.</p> <p>Opatření SEA: Navržené podmínky a zmírňující opatření ÚO řešeny dostatečně, bez dalšího návrhu dle SEA.</p>			-1
Účinek	Přímý mírně negativní	Čas / Trvání	Trvalý mírně negativní	
PUPFL:	<p>U PUPFL (jen hospodářský les) nastane dočasný zábor pro přístupové komunikace v rozsahu max. 1000 m². Pro umístění samotných VTE je dočasný zábor PUPFL 400 m² pro jednu VTE. Vliv zanedbatelný v době výstavby a po celou dobu existence VTE. Potenciální trvalý vliv (výstavba rozvodů apod. jako trvalých staveb) je zanedbatelný. Uplatnění AO nebude mít vliv na ekologické funkce lesa.</p> <p>Podmínky a zmírňující opatření ÚO: Vliv zanedbatelný, podmínky nestanoveny.</p> <p>Opatření SEA: Bez dalšího návrhu dle SEA.</p>			0
Účinek	Přímý zanedbatelný	Čas / Trvání	Trvalý zanedbatelný	
Povrchové a podzemní vody:	<p>AO je vymezena mimo záplavová území a mimo plochy povrchových vod a nevede ke zhoršení odtokových poměrů v území. Nenacházejí se zde ochranná pásma vodních zdrojů. Odpadní vody nevznikají, spotřeba vody je zanedbatelná jen v době výstavby, v době provozu nulová. Dešťové vody budou i nadále zasakovat do terénu v těsné blízkosti VTE a souvisejícího zařízení. Vlivy na povrchové a podzemní vody mohou nastat jen v době výstavby vlivem havárie vozidel nebo stavebních mechanismů (vliv je statisticky nepravděpodobný), při provozu může potenciálně nastat únik mazadel a tefalolejů – zanedbatelný vliv. Toto bude řešeno v navazujícím řízení zpracováním havarijních plánů, zajištěním sanačních prostředků.</p> <p>Vlivy na podzemní vody se předpokládají nulové nebo zanedbatelné. VTE jsou zakládány v malé hloubce pod terénem (2-4 m), s betonáží v malé ploše (cca 400 m²) a obvykle na vyvýšených místech. Z hlediska plošných i lokálních vlivů se jedná o hloubku a plochu, která nemůže proudění vod v území sledovatelným způsobem ovlivnit, v zanedbatelné míře se negativně může projevit jen v případě povrchového kolektoru v době výstavby.</p>			0

	Podmínky a zmírňující opatření ÚO: Stanovena podmínka na ochranu mokřadů, pramenišť, vodních ploch a toků vyjma nezbytných křížení liniové dopravní a technické infrastruktury s vodním tokem. Opatření SEA: Navržené podmínky a zmírňující opatření ÚO řešeny dostatečně, bez dalšího návrhu dle SEA			
Účinek	Přímý zanedbatelný	Čas / Trvání	Krátkodobý zanedbatelný, dlouhodobý a trvalý nulový	
Horninové prostředí:	VTE jsou zakládány v malé hloubce pod terénem (2-4 m), s betonáží v malé ploše (cca 400 m ²) – z hlediska vlivu na horninové prostředí je vliv hodnocen jako zanedbatelný. AO je vymezena mimo ložiska nerostných surovin a mimo svahové deformace nacházející se v území. Vliv je hodnocen jako nulový. Podmínky a zmírňující opatření ÚO: Vliv zanedbatelný, podmínky nestanoveny. Opatření SEA: Bez dalšího návrhu dle SEA.			0
Účinek	Přímý zanedbatelný	Čas / Trvání	Krátkodobý zanedbatelný	
Hmotné statky:	V Z-V směru prochází AO vedení VN. Stanovena podmínka, že záměry OZE budou umísťovány mimo ochranné pásmo vedení elektrické energie v minimální vzdálenosti 120 m od osy elektrického vedení. VTE budou dle ÚO umísťovány mimo kontakt s obytnou zástavbou, potenciální dosah vlivů vibrací nebo havárií na hmotné statky se nepředpokládá. Vliv je hodnocen jako nulový v době výstavby i v době existence a provozu VTE. Podmínky a zmírňující opatření ÚO: Vliv nulový, podmínky nestanoveny. Opatření SEA: Bez dalšího návrhu dle SEA.			0
Účinek	Nulový	Čas / Trvání	Nulový ve všech časových řadách	
Kulturní a historické hodnoty:	Za hlavní kulturní hodnoty v území v dosahu zřetelné viditelnosti lze považovat kulturní hodnoty v Telči (MPR Telč, NKP Zámek Telč, UNESCO - 8,5 km) a Dačicích (MPZ, NKP Zámek Dačice - 4 km), v okruhu do 5 km je hodnotný také premonstrátský klášter Nová Říše (5 km). Lokální dominantou sídel jsou kostely (např. Bílkov). Nepřímo je mírně negativně ovlivňován vizuální efekt těchto objektů v krajině. S ohledem na charakter předpokládaných záměrů v AO se tomuto působení nelze vyhnout. V rámci snížení vizuálního ovlivnění hodnot byl stanoven limit max. výšky VTE včetně rotoru na 200 m. Podmínky a zmírňující opatření ÚO: Nastavena podmínka pro max. výšku VTE z důvodu ochrany krajinného rázu a kulturních hodnot v území, např. nemovitě národní kulturní památky zámku Červená Lhota. Stanovena podmínka ochrany nemovitých kulturních památek. Opatření SEA: Navržené podmínky a zmírňující opatření ÚO řešeny dostatečně, bez dalšího návrhu dle SEA.			-1
Účinek	Nepřímý mírně negativní	Čas / Trvání	Dlouhodobý a trvalý mírně negativní	
Kumulativní a synergické vlivy				
Přehled relevantních záměrů v území s potenciální kumulací/synergií:	PŮR/ZŮR:	Cca 1,5 km vedení koridory pro dvojité vedení 400 kV Kočín-Dasný (TE20)		
	Další:	V navržené AO a v okolí do 2 km od ní se nenacházejí významné zdroje hluku nebo emisí (průmyslová zástavba, lomy, dálnice a silnice I. třídy, letiště, železniční trati regionálního nebo nadregionálního významu). Záměr TE20 může mírně přispívat ke kumulaci vlivů na krajinný ráz.		
Hodnotící komentář k potenciálním vlivům:	Potenciální mírný příspěvek koridoru TE20 ke kumulativním vlivům na krajinný ráz. Bez jiných kumulativních vlivů. Synergické vlivy nezjištěny.			-1

	Podmínky a zmírňující opatření ÚO: V rámci ochrany krajinného rázu byl stanoven limit max. výšky VTE. Stanoveny podmínky na půdorysnou výměru areálů a výšku objektů určených pro skladování elektřiny a požadavky na využití tlumených, přírodních a neutrálních barev u vedlejších staveb a oplocení. Opatření SEA: Nejsou navrhována další opatření dle SEA.		
Účinek	Přímý mírně negativní	Čas / Trvání	Dlouhodobý a trvalý mírně negativní
Potenciální vlivy přesahující státní hranice:	Záměr s ohledem na vzdálenost od státní hranice (12 km s Rakouskem) může pouze velmi mírně ovlivnit krajinný ráz za státní hranicí. Zanedbatelný až mírně pozitivní vliv k ochraně klimatu uplatnění AO se uplatní v globálním měřítku, tedy i z hlediska přeshraničního působení. Bez vlivů na další složky ŽP. Podmínky a zmírňující opatření ÚO: Negativní přeshraniční vlivy mírné, podmínky nestanoveny. Opatření SEA: Bez dalšího návrhu dle SEA.		-1/+1
Zhodnocení dostatečnosti podmínek a zmírňujících opatření stanovených v návrhu územního opatření (ÚO)			
Z výše uvedeného hodnocení vyplývá, že podmínky a zmírňující opatření stanovená v rámci územního opatření pro ochranu jednotlivých složek životního prostředí jsou stanoveny dostatečně. V průběhu návrhu AO byla původně širše vymezená oblast výrazně redukována s ohledem na přírodní a kulturní hodnoty v území. Současně byla maximální výška redukována. V rámci SEA hodnocení proto nejsou navrhována další opatření pro prevenci, zmírnění nebo minimalizaci negativních vlivů na životní prostředí a veřejné zdraví. X – Bez dalších doporučení dle SEA			
Závěry a doporučení			
Za hlavní ovlivněné hodnoty a znaky krajinného rázu lze považovat kulturní hodnoty v Telči (MPR, NKP Zámek Telč, UNESCO - 8,5 km) a Dačicích (MPZ, NKP Zámek Dačice - 4 km), mírně také premonstrátský klášter Nová Říše (5 km). Průhledy na tyto lokality budou stavbou VTE ovlivněny. Větrné elektrárny jsou výškovou dominantou, která bude vizuálně patrná v širokém okruhu a ovlivní krajinné scenérie a charakteristiky v území. Významnost vlivů byla s ohledem na nižší míru přírodních hodnot v území, vzdálenost uvedených hlavních znaků a hodnot kulturní charakteristiky od AO vyhodnocena jako mírná. Kumulativní vlivy na krajinný ráz jsou považovány za mírně negativní, synergické vlivy nebyly zjištěny. Mírně negativní vlivy byly identifikovány také u přírody a biologické rozmanitosti, krajiny, zemědělského půdního fondu, kulturních a historických hodnot, na identifikované vlivy reagují podrobně podmínky uvedené v územním opatření. Vlivy na ostatní složky životního prostředí jsou zanedbatelné nebo nulové. Bez významně negativních a významně pozitivních přeshraničních vlivů. Nebyl identifikován významně negativní vliv na jednotlivé složky životního prostředí. Navržená akcelerační oblast včetně územního opatření je akceptovatelná.			
Monitoring vlivů – návrh ukazatelů:	Ukazatel	Jednotka	Poznámka, četnost sledování, kdo sleduje, vztah ke složkám ŽP
	Skutečný instalovaný výkon OZE v AO	MW	Celkový instalovaný výkon všech VTE v AO, četnost: v souladu se zprávou o uplatňování ÚRP, sleduje MPO, vztah: klima, zdroj: ÚAP ČR a jednotlivých krajů, data MPO
	Skutečný počet VTE v AO	Počet (ks) a výška horní úvrati (m)	Skutečný počet VTE a jejich výšky. četnost: v souladu se zprávou o uplatňování ÚRP, sleduje MPO, vztah: k ochraně KR, zdroj: ÚAP ČR a jednotlivých krajů, data MPO
	Zábory ZPF způsobených záměry a navazující infrastrukturou	m²	Skutečné zábory ZPF (ha), četnost: v souladu se zprávou o uplatňování ÚRP, sleduje MPO, vztah: k ochraně ZPF, zdroj: zdroj: ÚAP ČR a jednotlivých krajů, data MPO
	Zábory PUPFL způsobených záměry a navazující infrastrukturou	m²	Pouze v případě zásahu do lesních porostů. četnost: v souladu se zprávou o uplatňování ÚRP, sleduje MPO, vztah: k ochraně PUPFL, zdroj: ÚAP ČR a jednotlivých krajů, data MPO

	Souhrnné výstupy monitoringu mortality ptáků	Závěry monitoringu	Souhrnná zpráva z monitoringu mortality ptáků v akcelerační oblasti včetně navržených opatření a zhodnocení jejich uplatnění, četnost: v souladu se zprávou o uplatňování ÚRP, zdroj: Monitoring provozovatelů VTE
	Souhrnné výstupy akustického monitoringu letové aktivity netopýrů	Závěry monitoringu	Souhrnná zpráva z monitoringu netopýrů v akcelerační oblasti včetně navržených opatření a zhodnocení jejich uplatnění, četnost: v souladu se zprávou o uplatňování ÚRP, zdroj: Monitoring provozovatelů VTE
	Hmotný majetek, krajinný ráz, kulturní a historické hodnoty – monitoring pro předpokládané vizuální ovlivnění nelze stanovit.		